



Jerold S. Bell, Kathleen E. Cavanagh,
Larry P. Tilley, Francis W.K. Smith

GALAKTYKA

Historia rasy

Beagle to jedna z najbardziej popularnych obecnie ras psów. Jej pochodzenie jest niejasne. Istnieją doniesienia, jakoby psy te pochodziły z Anglii, gdzie były obecne już przed epoką Rzymian. Nowsze dane mówią, iż rasa powstała w XIV wieku. Istnieje teza, iż niektóre rasy psów tropiących i foksteriery mogą pochodzić od krzyżówek wczesnych linii beagle'i. Dalsze krzyżowanie potomstwa takich psów z beagle'ami mogło wpłynąć na dzisiejszy typ omawianej rasy i ją ukształtować. W połowie XIX wieku wyróżniano 2 typy psów, wykorzystywanych do polowań na zające. Dzisiejsze beagle'e wywodzą się prawdopodobnie od north country beagle'i. Z kolei dzisiejsza linia psów amerykańskich została sprowadzona do USA w latach 1860-1880. Niejasne jest także pochodzenie nazwy rasy. Podejrzewa się, iż wywodzi się ona z języka staroangielskiego, francuskiego lub celtyckiego od słów *begle*, *beag* bądź *begele*.

Użytkowanie

Są to odważne i opanowane psy łowne. Polują dobrze zarówno w sforze i w parach, jak i pojedynczo. Najczęściej wykorzystywane są do polowań w sforach. Są to psy tropiące, ukształtowane i hodowane do polowań na zające i króliki. Obecnie najczęściej utrzymywane są jako psy do towarzystwa.

Cechy fizyczne

Wysokość w kłębie

Wyróżnia się dwie odmiany:

1. do 33 cm,
2. do 38 cm (w USA) lub 40 cm (w Anglii).

Masa ciała

Średnia masa ciała psów odmiany niższej wynosi 9 kg, zaś psów odmiany wyższej 9-13,5 kg.

Szata

Okrywa włosowa jest gęsta. Zewnętrzną warstwę tworzy twardy włos o średniej długości. Może mieć różną barwę. Najwięcej psów ma umaszczenie czarne, podpalane lub trójkolorowe. Stosunkowo często obserwuje się psy o sierści białej i rudej. Umaszczenie irlandzkie związane jest ze specyficzną dystrybucją barwnika w sierści. Dopuszczalna jest także sierść przeplatana, najczęściej włosami barwy błękitnej lub rudej. Psy łaciate to zwykle beagle'e linii białej, których ciało pokryte jest dużymi czarnymi, żółtymi lub rudymi łatami. Dopuszcza się, by sierść miała różne odcienie (np. błękitny).

Długość życia:

13-15 lat.

Wygląd

Czaszka szeroka, nieco wypukła. Uszy długie, zwisające w kierunku policzków, o zaokrąglonych czubkach. Pokryte są delikatną skórą. Podstawa małżowiny usznej szeroka. Oczy wyraziste, brązowe lub orzechowe, duże i szeroko rozstawione. Przełom czołowo-nosowy średnio zaznaczony, trzewioczaszka kwadratowa, górne wargi niewielkie i płytka nosowa duża. Nozdrza czarne, ale z wiekiem jaśniejają. Szyja średniej długości, średnio umięśniona, nieobwisła. Grzbiet krótki, żebra wyraźnie zaznaczone. Kości kończyn piersiowych proste. Łapy okrągłe i zwarte. Ogon lekko zakrzywiony, jednak nie zawija się ponad grzbiet. Jest dobrze porośnięty włosami, szczególnie na spodniej stronie.

Zachowanie

Beagle'e są lojalne, delikatne, wrażliwe, godne zaufania, chętne do zabawy; dobrze adaptują się do nowych warunków; niektóre mają skłonność do niezależności i mogą uciekać, jeśli nie są wyprowadzane na smyczy lub utrzymywane na zamkniętych przestrzeniach. Ogrodzenia wokół terenów, na których przebywają beagle'e, powinny być odpowiednio zaprojektowane, tak aby psy nie mogły się pod nimi podkopać lub je przeskoczyć. Beagle'e są doskonałymi towarzyszami dla dzieci, nie są agresywne, dobrze się socjalizują. Nie nadają się na psy stróżujące. Akceptują inne zwierzęta domowe, ale jeśli nie były przyzwyczajone do ich obecności, mogą traktować je jak zwierzynę, na którą polują. Beagle'e nie potrzebują intensywnej pielęgnacji okrywy włosowej, linieją nieznacznie. Mogą być utrzymywane zarówno w miastach, jak i na wsi. Nie wymagają intensywnego wysiłku fizycznego, potrzebują natomiast częstego i bliskiego kontaktu z ludźmi. Pozostawione w samotności mogą wyć lub niszczyć meble i inne przedmioty w domu. Te skłonności są u nich większe niż u innych ras. Łatwo przybierają na wadze, w związku z czym należy zapewnić im odpowiednie ćwiczenia i dietę.

Różnice w fizjologii

RÓŻNICE W FIZJOLOGII

Tab. 1. Prawidłowe wartości w badaniu echokardiograficznym¹

BADANY PARAMETR	ZAKRES WARTOŚCI
Masa ciała (kg)	5,5–12
LVPWD (mm)	6–13
LVPWS (mm)	7–17
LVD (mm)	18–33
LVS (mm)	8–27
FS (%)	20–70
EF (%)	40–100
IVSd (mm)	5–11
IVSs (mm)	6–12
N	50

LVPWD – grubość tylnej ściany lewej komory podczas ostatniej fazy rozkurczu;
 LVPWS – grubość tylnej ściany lewej komory podczas ostatniej fazy skurczu;
 LVD – średnica lewej komory podczas ostatniej fazy rozkurczu; LVS – średnica lewej komory podczas ostatniej fazy skurczu; FS – frakcja skracania lewej komory;
 EF – frakcja wyrzutowa; IVSd – grubość przegrody międzykomorowej podczas ostatniej fazy rozkurczów; IVSs – grubość przegrody międzykomorowej podczas ostatniej fazy skurczów; N – liczba zwierząt

Nadwrażliwość na leki

Brak danych.

Choroby dziedziczne

Dysplazja stawów biodrowych

Wielogenowa, dziedziczna, zwyrodnieniowa choroba stawów biodrowych z towarzyszącym zapaleniem stawów. Orthopedic Foundation for Animals (OFA) szacuje, iż dotknięte jest nią 17,8% psów tej rasy [2].

Zwichnięcie rzepki

Wielogenowa, dziedziczna, wrodzona wiotkość więzadeł rzepki, prowadząca do jej zwichnięcia, kulawizny, a w dalszej kolejności do choroby zwyrodnieniowej stawów. Według OFA choroba dotyczy 1,4% beagle'i [2].

Dysplazja stawów łokciowych

Wielogenowa, dziedziczna nieprawidłowość, przebiegająca z zapaleniem stawu łokciowego. Według OFA przebadano zbyt mało beagle'i, aby można było oszacować rzeczywiste występowanie choroby u tej rasy [2].

Pierwotna jaskra

Autosomalnie recesywnie dziedziczona nieprawidłowość oczu; dochodzi do obustronnego wzrostu ciśnienia śródgałkowego, a wtórnie do ślepoty na skutek uszkodzenia siatkówki. Choroba pojawia się u zwierząt w wieku 1-2 lat. Jaskrę rozpoznaje się na podstawie wyników badania tonometrycznego oraz gonioskopii. Zdiagnozowano ją u 1,1% beagle'i, przeprowadzonych na badania w klinikach uniwersyteckich. U beagle'i z jaskrą otwartego kąta w cieczy wodnistej oka stwierdza się podwyższony poziom białka - miocyliny. U osobników heterozygotycznych - nosicieli choroby - poziom miocyliny podwyższony jest w stopniu średnim. Brak jest testu genetycznego pozwalającego na diagnostykę tej nieprawidłowości. Canine Eye Registration Foundation (CERF) nie zaleca wykorzystywania do rozrodu psów z zaćmą [3, 4, 5, 6].

Niedobór czynnika VII krzepnięcia krwi

Autosomalnie recesywnie dziedziczone, łagodne zaburzenia krzepnięcia krwi, powodowane mutacją w genie cFVII. Dostępny jest test genetyczny pozwalający na rozpoznanie tej nieprawidłowości [7, 8].

Chondrodystrofia (karłowatość)

U beagle'i może wystąpić autosomalnie recesywnie dziedziczona karłowatość. Chore psy mają małe, nieproporcjonalne ciało, krótką szyję, krzywe, zdeformowane kończyny oraz szeroką czaszkę. U takich osobników stwierdza się przewlekłe zapalenia stawów. Nieprawidłowość tę rozpoznaje się na podstawie wyników badania radiologicznego nadgarstka szceniąt poniżej 3. miesiąca życia (obecność punktowych przejaśnień) lub wykazania kompresji kręgu L7 u szceniąt w wieku powyżej 6 miesięcy. Laboratorium Mark Neff prowadzi badania nad ustaleniem defektywnego genu warunkującego rozwój karłowatości.

Musladin-Leuke syndrome (MLS, zespół chińskiego beagle'a)

Choroba dziedziczona autosomalnie recesywnie; dochodzi do zaburzeń w rozwoju i budowy tkanki łącznej. Choroba obejmuje liczne narządy, w tym kości, serce, skórę i mięśnie. Chore psy chodzą na palcach, co jest efektem przykurczu ścięgien. Mają naprężoną skórę, krótszą szyję, płaską czaszkę, wyżej osadzone uszy i skośne oczy. Choroba może objawiać się różnie. Długość życia dotkniętych nią osobników jest prawidłowa. Więcej informacji dostępnych jest na stronach internetowych National Beagle Club oraz UV-Davis VGL.

Niedobór kinazy pirogronianowej (PK)

Rzadka, autosomalnie recesywnie dziedziczona nieprawidłowość dotycząca krwinek czerwonych, objawiająca się nietolerancją wysiłkową oraz trwałą, ciężką, wysoce regeneratywną niedokrwistością, splenomegalią i postępującą osteosklerozą. Dostępny jest test genetyczny, pozwalający na rozpoznanie choroby [9, 10].

Zwyrodnienie błony odblaskowej oka

Rzadka, autosomalnie recesywnie dziedziczona nieprawidłowość; polega na zwyrodnieniu błony odblaskowej oka, będącym następstwem nieprawidłowego rozwoju melanosomów w okresie postnatalnym. Choroba nie prowadzi do zaburzeń widzenia ani do zaburzeń czynności i struktury siatkówki [3, 11].

Skłonność do innych chorób

Choroby przyzębia

Beagle'e mają skłonność do chorób przyzębia. Stwierdza się je u 44% psów w wieku około 2 lat i u 81% starszych osobników. Najczęściej problemy dotyczą przedtrzonowców szczęki. U mniejszego odsetka beagle'i stwierdza się nieprawidłowy zapach z jamy ustnej oraz zapalenie dziąseł [12, 13].

Dwurzędowość rzęs (*distichiasis, distichia*)

Wada rozwojowa; przy wewnętrznej krawędzi wolnego brzegu powiek obecny jest dodatkowy rząd rzęs, podrażniający rogówkę i spojówki. Może prowadzić wtórnie do owrzodzeń rogówki. Według CERF w badaniach prowadzonych przez okulistów weterynaryjnych w latach 2000-2005 przypadłość tę zdiagnozowano u 17,30% beagle'i [3].

Niedoczynność tarczycy

Dziedziczne zapalenie tarczycy o podłożu autoimmunologicznym. W badaniach na Michigan State University obecność przeciwciał skierowanych przeciwko tarczycy wykazano u 16,5% beagle'i (wartość średnia dla wszystkich ras wynosi 7,5%) [14, 15, 16].



Dysplazja siatkówki

U beagle'i najczęściej występuje ogniskowa forma dysplazji siatkówki. Według danych CERF w badaniach prowadzonych przez okulistów weterynaryjnych w latach 2000-2005 przypadłość tę zdiagnozowano u 2,70% psów tej rasy [3].

Zaćma

U beagle'i z równą częstotliwością stwierdza się zaćmę przednią i tylną, pośrednią i punktową. Według CERF w badaniach prowadzonych przez okulistów weterynaryjnych w latach 2000-2005 przypadłość tę zdiagnozowano u 2,16% psów tej rasy. CERF nie zaleca wykorzystywania do rozrodu osobników z zaćmą [3].

Choroba krążka międzykręgowego

Choroba rdzenia kręgowego, rozwijająca się na skutek wypadnięcia dysku międzykręgowego. Objawia się bolesnością grzbietu, niedowładami i osłabieniem kończyn, ataksją rdzeniową oraz porażeniami. Prawie u wszystkich psów dotkniętych chorobą stwierdza się zwapnienie krążków międzykręgowych. U beagle'i znacznie częściej w porównaniu z innymi rasami psów choroba rozwija się w odcinku szyjnym kręgosłupa. Według Dorna prawdopodobieństwo jej wystąpienia u beagle'i jest 1,39 razy większe niż u innych ras [17, 18].

Kryptorchizm (wnętrostwo, zatrzymanie jądra w jamie brzusznej)

Może być jedno- lub obustronne. Nieznany jest sposób dziedziczenia tej nieprawidłowości. Na stronach internetowych National Beagle Club zamieszczono informację, że samce tej rasy mają skłonność do wnętrostwa.

Cukrzyca

Choroba dotyczy niemal wyłącznie suk rasy beagle. Dochodzi do niszczenia komórek beta trzustki na tle immunologicznym. Leczenie polega na iniekcjach insuliny i stosowaniu odpowiedniej diety. Istotne jest stałe kontrolowanie poziomu glukozy we krwi [19].

Dystrofia rogówki

U beagle'i mogą się tworzyć owalne zmętnienia w nabłonku rogówki, stopniowo zaburzające widzenie. Nie powodują one jej obrzęku [3, 20].

Przetrwała błona źreniczna (*persistent pupillary membrane, PPM*)

Wada wrodzona; oko zawiera przetrwałe elementy płodowej błony źrenicznej w postaci pasm tkanki, przechodzących nad otworem źrenicznym i przyczepiających się do tęczówki, rogówki, soczewki, lub w postaci pochewki otaczającej tkanki oka. Ostatnie z 3 wymienionych powodują zaburzenia widzenia i są podstawą do wykluczenia psów z hodowli. Według CERF w badaniach prowadzonych przez okulistów weterynaryjnych w latach 2000-2005 przypadłość tę zdiagnozowano u 1,62% beagle'i [3].

Wypadnięcie gruczołu trzeciej powieki (wiśniowe oko)

Zaburzenie to rozwija się wtórnie do zapalenia gruczołu trzeciej powieki. Według CERF w badaniach prowadzonych przez okulistów weterynaryjnych w latach 2000-2005 przypadłość tę zdiagnozowano u 1,35% beagle'i [3].

Idiopatyczna padaczka (dziedziczne drgawki)

Chorobę kontroluje się lekami przeciwdrgawkowymi. Pierwsze drgawki pojawiają się na ogół u psów poniżej 1. roku życia. Na stronach internetowych National Beagle Club zamieszczono informację, że rasa ta ma skłonność do padaczki [21].

Zwężenie zastawki tętnicy płucnej

Zwężenie odpływu krwi z serca na wysokości zastawki tętnicy płucnej. Objawia się nietolerancją wysiłkową, omdleniami, dusznością, zapaścią i wodobrzuszem. Podczas osłuchiwania można usłyszeć lewostronne szmery skurczowe. U beagle'i nieprawidłowość tę stwierdza się niezwykle często [22, 23].

Młodzieńcze zapalenia wielostawowe (zespół bólowy beagle'i)

Zapalenia naczyń i tkanki okołonaczyniowej o nieznannej etiologii, pojawiające się u beagle'i w wieku 6-40 miesięcy. Choroba objawia się gorączką i bolesnością szyi, trwającymi 3-7 dni. Histopatologicznie u chorych psów stwierdza się zmiany w błonie mięśniowej małych i średnich tętnic serca, doczaszkowej części śródpiersia oraz oponach rdzenia kręgowego w odcinku szyjnym. Nieznany jest sposób dziedziczenia tej nieprawidłowości [24].

Guzy pęcherza i cewki moczowej

W porównaniu z innymi rasami u beagle'i tego rodzaju guzy stwierdza się niezwykle często [35].

Małocze (mikroftalmia) z towarzyszącymi wieloma wrodzonymi defektami oczu

U beagle'i stwierdza się ciężką wrodzoną, jedno- lub obustronną mikroftalmię. Towarzyszą jej defekty rogówki, soczewki i siatkówki. Według CERF w badaniach prowadzonych przez okulistów weterynaryjnych w latach 2000-2005 przypadłość tę zdiagnozowano u 0,54% psów tej rasy[3]. CERF nie zaleca wykorzystywania do rozrodu osobników z mikroftalmią [3, 26].

Głuchota

Dziedziczna, wrodzona nieprawidłowość. Może być jedno- lub obustronna. Występuje u osobników o wyraźnym łaciatym umaszczeniu. Rozpoznaje się ją na podstawie wyników badania BAER (*brainstem auditory evoked potentials*). Nieznany jest sposób dziedziczenia tej nieprawidłowości [27].

Amyloidoza nerek

W badaniach nad amyloidozą nerek bardzo często stwierdzano ją u beagle'i. Dotknięte nią zwierzęta to głównie suki w wieku powyżej 6 lat. Objawy kliniczne odpowiadają niewydolności nerek. Histopatologicznie można wykazać średniego stopnia lub

znacznie uogólnioną i rozlaną skrobiawicę kłębuszków nerkowych. Nie stwierdza się przy tym zmian w kanalikach nerkowych [28].

Postępująca padaczka mioklonalna (choroba Lafory)

U niektórych starszych beagle'i występują przejściowe drgawki, które mogą ewoluować w stan padaczkowy. Drgawki często wywoływane są bodźcami zewnętrznymi, takimi jak dźwięk lub światło. Wyniki badania elektroencefalograficznego wskazują na padaczkę mioklonalną. Za pomocą badań histopatologicznych można wykazać obecność kwasochłonnych wybarwionych odczynnikami Schiffa ciałek wtrętowych, podobnych do obecnych w neuronach i neuropilu mózgu i mózdzku w przebiegu choroby Lafory [29, 30].

U beagle'i odnotowano również: dysplazję mieszków włosowych włosów czarnych, brachygnatyzm, niestabilność w odcinku szyjnym kręgosłupa, rozszczep warg/podniebienia, hepatopatię miedziową, astenię skórą, nużycę, kardiomiopatię rozstrzeniową, dysfibrinogenię, defekt ektodermalny, wydłużone podniebienie miękkie, niedobór czynnika VIII krzepnięcia krwi, leukodystrofię globoidalną, GM1 gangliozydozę, hiperlipidemię, hipotrichozę, niedobór IgA, gładkomózgowie (lizencefalię), chorobę zastawki mitralnej, narkolepsję, niedokrwistość hemolityczną, hipoplazję nerwu wzrokowego, panosteitis, obwodową chorobę przedsionkową, prognatyzm, postępujący zanik siatkówki, chorobę drzeniową, zwężenie kręgow, rozszczep kręgosłupa (*spina bifida*) oraz odwrócenie płci XX [31].

Pojedyncze przypadki kliniczne

Zaburzenia wchłaniania kobalaminy (acyduria metylomalonowa)

Opisano przypadek 6-miesięcznego beagle'a, u którego obserwowano postępującą od 3 miesięcy utratę masy ciała, apatię, przejściowe wymioty i drgawki. Wyniki badań laboratoryjnych wykazały niski poziom kobalaminy (Cbl) we krwi, niedokrwistość, leukopenię oraz acydurię metylomalonową. Chorobę skutecznie leczono preparatami zawierającymi witaminę B₁₂. U innych ras psów opisywana nieprawidłowość ma charakter autosomalny recesywny [32].

Abiotrofia mózdzku (*cerebellar cortical abiotrophy, CCA, ataksja mózdkowa*)

Opisano wystąpienie abiotrofii mózdzku u 2 (samca i samicy) z 5 psów pochodzących z jednego miotu, w wieku 4,5 miesiąca. Miały one ataksję mózdkową, silne drgawki i zeza. W badaniu anatomopatologicznym wykazano degenerację komórek Purkiniego w korze

mózdzku. U psów innych ras opisywana nieprawidłowość ma charakter autosomalny recesywny [33].

Błoniasto-rozplamowe kłębuszkowe zapalenie nerek

U 5 spośród 7 beagle'i w wieku 8 lat, pochodzących z tego samego miotu, występowały poliuria, polidypsja, białkomocz i azotemia. Na podstawie wyników badania mikroskopowego materiału pobranego z nerek metodą biopsji (mikroskopia świetlna i elektronowa) rozpoznano błoniasto-rozplamowe kłębuszkowe zapalenie nerek [34].

Agenezja nerek

W dostępnej literaturze znajdują się opisy przypadków jednostronnej agenezji nerek. Dochodzi do wyrównawczego powiększenia narządu po stronie przeciwnej. U chorych osobników wyniki badań dotyczących czynności nerek są prawidłowe [35, 36].

Defekt przegrody międzykomorowej

Opisano przypadek rodziny beagle'i z wrodzoną chorobą serca, charakteryzującą się ubytkiem w przegrodzie międzykomorowej oraz zaburzeniami w odpływie krwi z serca. Badania hodowlane wskazują, iż nieprawidłowość ta może być dziedziczona w sposób autosomalny recesywny [37].

Badania genetyczne

Badanie genotypu

UC-Davis VGL oferuje testy w kierunku MLS. Dostępne są testy PEnnGen, pozwalające na rozpoznanie niedoboru kinazy pirogronianowej i czynnika VII krzepnięcia krwi. VetGen ma w ofercie testy umożliwiające rozpoznanie niedoboru czynnika VII krzepnięcia krwi. VetGen ma w sprzedaży testy pozwalające na określenie alleli barwnych sierści.

Badania fenotypu, certyfikowane przez Canine Health Information Center (CHIC)

Badanie radiologiczne stawów biodrowych, badanie oczu według CERF, test w kierunku MLS, badanie serca przez specjalistę z dziedziny kardiologii lub badanie profilu tarczycowego, w tym oznaczenie miana przeciwciał przeciwko komórkom tarczycy (zob. www.caninehealthinfo.org). Wskazane są badania: rzepki i radiologiczne stawów łokciowych. Firma PennGen oferuje test diagnostyczny pozwalający na rozpoznanie zaburzeń wchłaniania kobalaminy/acydurii metylomalonowej.

Pozostałe informacje

- **Synonimy nazwy rasy:** english beagle, pocket beagle, glove beagle - nazwy historyczne na określenie najmniejszych odmian beagle'i.
 - **Rasa znajduje się w rejestrach:** AKC, UKC, CKC, KCGB (Kennel Club of Great Britain), ANKC (Australian National Kennel Club), NKC (National Kennel Club).
 - **Ranking American Kennel Club (2008):** 5 (33 722 zarejestrowane psy).
 - **Źródła internetowe:**
 - The National Beagle Club: clubs.akc.org/NBC
 - The Beagle Club (UK): www.thebeagleclub.org
-

Autorzy:

Jerold S. Bell, Kathleen E. Cavanagh, Larry P. Tilley, Francis W.K. Smith

Artykuł jest fragmentem książki „Rasy psów i kotów – przewodnik weterynaryjny.

Charakterystyki ras, predylekcje do chorób, wskazania diagnostyczne i terapeutyczne”,

Galaktyka 2013

Promowane



• [ROZSTRZYGNĘCIE KONKURSU #WETERYNARIANEWS](#)



KONKURS

- [KONKURS #weterynarianews](#)

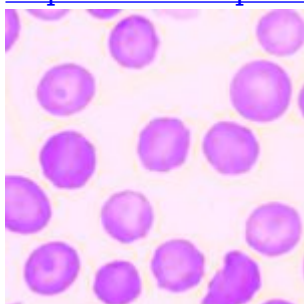
. Horwitz
i. Mills

EDYCYN
HAWIORAL
ÓW I KOTÓ

- [Terapia problemowych zachowań kotów](#)



- [Techniki opatrywania i unieruchamiania urazów u małych zwierząt - opatrunek Velpeau](#)



- [Niedokrwistość pokrwotoczna jako efekt uboczny stosowania NSAID'S - opis przypadku](#)