

O zagrożeniach płynących z inwazji kleszczy słyzy się przeważnie w odniesieniu do ludzi i psów. Koty do niedawna uznawane były za względnie „bezpieczne” i rzadko rozpoznawano u nich typowe oznaki chorób odkleszczowych. Niestety, ocieplenie klimatyczne wydłużyło cykl żerowania i teren ekspansji kleszczy w Polsce. Ponadto zjawisko migracji gatunków patogenów charakterystycznych dla cieplejszych części Europy widać coraz częściej u zwierząt w naszym kraju. Jakie choroby odkleszczowe zagrażają kotom? Jakie są objawy chorób przenoszonych przez kleszcze? Zapraszamy do lektury!

Czy kleszcze są niebezpieczne dla kotów?

Kleszcze są wektorem wielu groźnych chorób, zagrażających zdrowiu i życiu zwierząt. Do niedawna zagrożenia związane z chorobami odkleszczowymi rozpatrywane były głównie w stosunku do psów. Koty, z powodu upodobania do higieny osobistej oraz z racji, iż duża populacja tych zwierząt nigdy nie opuszcza mieszkania, nie były traktowane jako główny cel ataku kleszczy. Czas jednak redefiniować zagrożenie i bliżej przyjrzeć się chorobom odkleszczowym przenoszonym przez te groźne pajęczaki.

Cykl życiowy kleszczy

Zanim jednak przejdziemy do omawiania poszczególnych jednostek chorobowych zagrażających kotom ze strony patogenów przenoszonych przez kleszcze, musimy przyjrzeć się zwyczajom życiowym tego niebezpiecznego pajęczaka.

Kleszcze do niedawna najbardziej aktywne były w sezonie wiosennym (kwiecień-maj) i wczesno jesiennym (sierpień - wrzesień). Sezon zimowy spowalniał, z powodu zimna i śniegu ekspansję kleszczy. Ocieplenie klimatu w naszym kraju wydłużyło możliwości żerowania kleszczy.

Kleszcze są niezwykle odporne na okresy głodu. Larwy i nimfy (dwie pierwsze formy kleszcza) mogą przetrwać bez krwi żywiciela do 500 dni, a osobniki dorosłe, do 800 dni.

Samica kleszcza kopuluje na skórze żywiciela lub w środowisku zewnętrznym. Najedzona krwią ofiary składa jaja. Z jaj wylęgają się sześcionożne larwy. Larwy przyczepiają się do małych stworzeń leśnych (ssaki i gady) i żerują na ich krwi. Najedzone larwy odpadają do środowiska i przeobrażają się w kolejne stadium, ośmionożne nimfy.

Nimfy atakują zające, lisy i inne ssaki, a po kilku dniach żerowania przekształcają się w formę dorosłą.

Sam atak kleszcza, niezależnie od stadium, nie jest groźny, sam w sobie. Kleszcz wkłuwając się w skórę ofiary nie powoduje bólu, jak komar, gdyż wpuszcza do krwioobiegu żywiciela substancję znieczulającą, skutecznie maskującą moment wkłucia.

Dla zdrowia i życia żywicieli kleszcza groźne są patogeny, jeśli kleszcz jest nimi zarażony.

Kiedy kot może zostać zaatakowany przez kleszcza?

Kleszcze dokonują inwazji na swe ofiary z czubków traw, krzaków i niskich gałęzi drzew. Pajęczaki są ślepe, lecz świetnie rozpoznają zwierzęta po zapachu, drganiu i ciepłe ciała. Posiadają świetnie rozwinięte receptory dwutlenku węgla wydychanego przez ssaki.

Kot może natknąć się na kleszcza praktycznie w każdym miejscu: w ogrodzie, na trawniku, w lesie czy na łące.

Po przedostaniu się na skórę żywiciela, kleszcz wyszukuje miejsca z najcieńszą skórą, wkłuwają się i rozpoczynają żerowanie.

Kleszcz żeruje od kilku godzin do kilkunastu godzin. Podczas żerowania może nastąpić moment wymiotów i wraz ze zwróconą treścią żołądkową, kleszcz przenosi do krwioobiegu groźne patogeny i chorobotwórcze drobnoustroje. Wymioty mogą zostać spowodowane również przez nieumiejętne wyciąganie kleszcza z ciała.

Choroby odkleszczowe kotów przenoszone przez kleszcze

Babeszjoza *Babesia spp.*

Babeszjoza u kotów wywoływana jest przez pierwotniaka *Babesia spp.* Kleszcz jest dla tego patogenu żywicielem ostatecznym. Żywicielem pośrednim *Babesia spp.* może być zarówno człowiek, pies, jak i kot.

Babeszjoza u kotów nie jest tak powszechna w naszym kraju, jak np. w krajach afrykańskim, niemniej jednak zdarza się i u nas. Do najczęstszych objawów choroby należą: apatia, anemia, senność, osłabienie, problemy przewodu pokarmowego, gorączka i żółtaczka.

Anaplazmoza *Anaplasma phagocytophilum*

Anaplazmoza, której wektorem jest kleszcz objawia się u kotów niedokrwistością, gorączką, apatią, brakiem apetytu, anoreksją, powiększonymi węzłami chłonnymi. W USA ponad 30% kleszczy rodzaju *Ixodes scapularis* może przenosić ritekcyjne anaplazmozy.

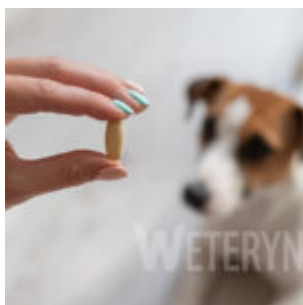
Borelioza *Borrellia burgdorferi*

Borelioza jest stosunkowo rzadko diagnozowana u kotów. Przyjmuje się, iż koty nie są dla tego rodzaju patogenu naturalnym żywicielem. Niemniej jednak zdarzają się przypadki zarażenia kotów tym drobnoustrojem. Kleszcz przenosi na kota zarazki *borrelli* po około 48 godzinach żerowania. Do objawów boreliozy u kotów należą: kulawizna, gorączka, powiększone węzły chłonne, zmiany w stawach, powiększenie śledziony, depresja, zażółcenie błon śluzowych.

Zakaźna anemia kotów (mykoplazmoza hemotropowa)

Mykoplazmoza jest chorobą bakteryjną, której wektorem jest kleszcz. Podczas żerowania przenosi do krwioobiegu kota bakterie (mykoplazmy) atakujące krwinki czerwone, co w konsekwencji prowadzi do anemii. Do objawów anemii zakaźnej u kotów należą: apatia, anemia, gorączka, osłabienie, brak apetytu, ślinotok, drgawki.

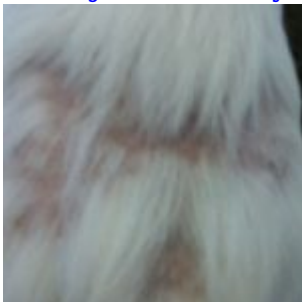
Promowane



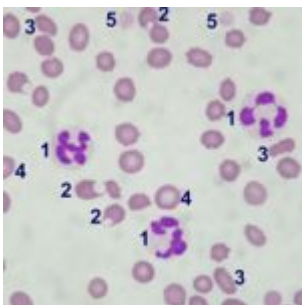
- [Kiedy podać psu tabletkę na odrobaczenie?](#)



- [Gastroenterologia i dietetyka psów i kotów - wspólny kierunek rozwoju nauk medycznych](#)



- [Nużycza u psów](#)



- [Zapalenie i nowotwór trzustki w obrazie krwi - opis przypadku](#)



- [Weterynaryjny horoskop na 2019 rok](#)