

PACJENT: Pies, mieszaniec, 1 rok, wysterylizowana samica.

WYWIAD: Właścicielkę zaniepokoiła zmiana koloru kła szczęki (104) około 1,5 miesiąca wcześniej. Pies nie chciał jeść prawą stroną pyska. Podczas wizyty kontrolnej po zabiegu sterylizacji lekarz prowadzący nie stwierdził niepokojących objawów i nie podjął działań.

BADANIE KLINICZNE: Pies w bardzo dobrym stanie ogólnym. Podczas badania jamy ustnej stwierdzono:

- stan zapalny dziąseł niewielkiego stopnia;
- obecność płytki nazębnej (płytką uwidoczniona preparatem do wybarwienia);
- obecność kamienia nazębnego, zwłaszcza na zębach przedtrzonowych;
- złamanie kła 104 z widocznym przebarwieniem zęba;
- rotację przedtrzonowców 107, 206 i 207.

Zaobserwowano obrzęk nad kłem i przetokę ropną. Przy delikatnym uciśnięciu okolicy – obecność wypływu ropnego. Podczas badania prawej strony pyska pies odczuwał dyskomfort.

BADANIA DODATKOWE: Po znieczuleniu psa wykonano punktowe zdjęcia rentgenowskie. Stwierdzono powikłane złamanie kła z obecnością ropnia okołowierzchołkowego.

LECZENIE: Po przedyskutowaniu z właścicielką możliwych opcji terapeutycznych podjęto decyzję o chirurgicznej ekstrakcji kła. Wykonano ją, rana poekstrakcyjna została dokładnie oczyszczona, a następnie zamknięta szwami pojedynczymi, materiałem Monosyn 4-0.

Wykonano kontrolne zdjęcie rentgenowskie. Po zabiegu zastosowano antybiotykoterapię (klindamycyna) przez 10 dni, leki przeciwbólowe przez 5 dni (meloksykam) oraz miejscowo do przemywania preparat z chlorheksydyną. Wizyta kontrolna odbyła się 10 dni po zabiegu. Rana po ekstrakcji wygoiła się prawidłowo, nie stwierdzono obecności wypływu ropnego. W opinii właścicielki suka stała się weselsza, nie zaobserwowano faworyzowania żadnej ze stron podczas spożywania posiłków. Podczas badania nie stwierdzono dyskomfortu.

KOMENTARZ: Każde złamanie zęba, bez względu na wiek pacjenta, wymaga dokładnego badania, w tym badania pacjenta znieczulonego, oraz wykonania zdjęcia rentgenowskiego. Pozostawienie nieleczzonego złamania może powodować dolegliwości bólowe oraz infekcję dotyczącą nie tylko danego zęba, lecz także okolicznych tkanek.





Fot. 1. Złamany kieł 104, obrzęk tkanek miękkich w okolicy kła z widocznym



Fot. 2. Kieł 104 podczas zabiegu. Odpreparowano płat śluzówkowo-

ujściem przetoki ropnej.

okostnowy celem chirurgicznej ekstrakcji zęba. Widoczna linia złamania zęba z ujściem przetoki ropnej i ubytkiem kości.

Autor:

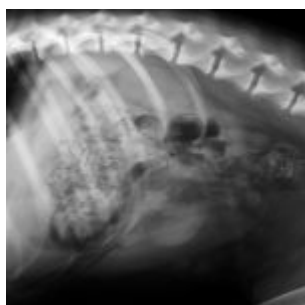
Ilek. wet. Ewa Chronowska

Przychodnia Weterynaryjna Rademenes, Bielsko-Biała

Promowane



- [XX Jubileuszowe Śląskie Warsztaty Diagnostyczne](#)



- [Diagnostyka ultrasonograficzna chorób trzustki u psów i kotów -
cz. I](#)



- [Powstała pierwsza w Polsce szkoła osteopatii zwierzęcej](#)
[MEDYCINA OSTEOPATYCZNA DLA ZWIERZĄT](#)



- [Program konferencji Ortopedia i Neurologia psów i kotów](#)
[PerfectVet](#)



- [Seminarium- Ból, lęk, depresja, a emocje i zachowanie.](#)