

**Kawia domowa (*Cavia porcellus*) to mały ssak, który jest bardzo popularnym zwierzęciem towarzyszącym w naszych domach. Niestety mimo upływu lat, nadal ich opiekunowie popełniają wiele błędów związanych z dobrostanem, utrzymaniem, czy żywieniem, co skutkuje wieloma problemami, którym jako lekarze weterynarii, musimy zaradzić. Jednym z objawów jest biegunka, a za tą stoi wiele przyczyn i naszym zadaniem jest je ustalić po czym wyeliminować. Jak to zrobić?**

## **Badanie kliniczne kawii domowej**

Po wywiadzie, należy przeprowadzić badanie kliniczne, które będzie się opierać na kilku ważnych elementach. Jednym z istotnych będzie oglądanie odbytu oraz sprawdzenie, czy ta okolica jest brudna od odchodów. Następnie omacujemy zwierzę, zwłaszcza brzuch, i znając stosunki anatomiczne można wyczuć poszczególne części jelit. Zwierzę w trakcie badania będzie wykazywało objawy bolesności, m.in. takie jak wydawanie charakterystycznych dźwięków, czy gwałtowny odruch, aczkolwiek niekoniecznie. Jak przy każdej biegunce, także i w tym wypadku mamy do czynienia z odwodnieniem zwierzęcia, jednak to zależne jest od stopnia oraz nasilenia objawów. Często zwierzęta zachowują się normalnie, nie wykazują zmian w zachowaniu, a jednak stolec ma bardziej luźną konsystencję. Jeżeli połączymy to ze zmianą w upodobaniach żywieniowych oraz zwiększonym spożyciem wody, wówczas swoje dociekania warto skierować w stronę jamy ustnej. Zaczynamy od oceny siekaczy oraz ich okluzji. W tym celu możemy tam zajrzeć za pomocą otoskopu, najlepiej z metalowym wziernikiem, ponieważ gryzonie, jak sama nazwa wskazuje gryzą i podczas badania również będą żuły, co może doprowadzić do uszkodzenia plastikowej końcówki, a tym samym pogorszeniu jakości obrazu. Oglądanie jamy ustnej tą metodą wymaga od nas pewnego doświadczenia oraz znajomości budowy jamy ustnej kawii domowej, dlatego żeby umieć ocenić, czy mamy do czynienia z patologiami, czy też z prawidłowymi stosunkami. Pozostałe objawy kliniczne będą zależne od tego, jaki czynnik wywołuje chorobę, a także jak bardzo są nasilone. U osobników w terminalnym stadium choroby, obserwujemy ciężki oddech, obrzęk podskórny, hipotermię, ascites, kwasicę metaboliczną i zwierzę głównie leżące w pozycji bocznej.

## **Kawia domowa - badania dodatkowe**

Niektórzy lekarze w swojej praktyce pomijają ten krok i od razu wdrażają leczenie, na podstawie wiedzy oraz wcześniejszych doświadczeń. Warto jednak, jeśli to możliwe, pobrać kał do badania pod mikroskopem, czy to w kierunku pasożytów, czy to w poszukiwaniu innych czynników wywołujących biegunkę. Do wykonania badania w kierunku pasożytów, najbardziej optymalną opcją będzie zbadanie kału z trzech próbek zebranych co 24 - 48 h

przed planowaną wizytą. Takie postępowanie wynika m.in. z faktu, że jaja poszukiwanych pasożytów, bądź inne ich formy, są wydalane z organizmu nieregularnie. Czasami jednak opiekun zwierzęcia nie ma takiej możliwości, albo nie został poinformowany wcześniej o przyniesieniu ze sobą próbek, i przychodzi na wizytę bez próbek kału, ale zazwyczaj na dnie transportera również znajdziemy odchody. Mimo wszystko warto z nich skorzystać w trakcie wizyty, ponieważ w ten sposób zwiększamy swoją szansę na potwierdzenie bądź wykluczenie przyczyny dręczącej zwierzę choroby. Jeżeli nie znajdziemy pasożytów, wówczas poprośmy właściciela, aby przygotował kał do badania według powyższej instrukcji. Oprócz tego jednak, warto wykonać rozmaz, który następnie zabarwiamy np. DiffQuackiem. To pozwoli nam sprawdzić, jakie i ile bakterii mamy w badanym materiale. Z pewnością wykonanie tych prostych kroków przyspiesza tok postępowania oraz wdrożenie odpowiedniego leczenia. Jednakże w przypadku problemów związanych z czynnikami zakaźnymi idealnym rozwiązaniem byłoby, pobranie wymazu oraz wysłanie go na posiew wraz z antybiogramem, ale badanie to ma jedną, bardzo dużą wadę. Wymaga czasu, a bardzo często w przypadku małych ssaków, opóźniona reakcja może spotęgować problem i zrodzić kaskadę kolejnych, która przerodzi się w sprawę trudną do zwalczenia.

W kolejnej części przedstawię Państwu przyczyny biegunek u kawii domowej oraz sposoby ich leczenia.

### **Bibliografia:**

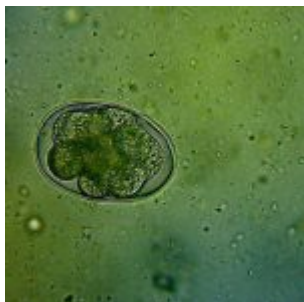
1. DeCubelis J., Graham J., 2013, Gastrointestinal Disease in Guinea Pigs and Rabbits, Vet Clin Exot Anim Vol. 1, str. 421-435
2. Oglesbee B. J., 2011, Blackwell's Five-Minute Veterinary Consult: Small mammals, str. 260 - 262.
3. Jańczak D., Gołąb E., Salamatin R., 2019, Parazytozy jelitowe. Przewodnik diagnostyczno-terapeutyczny

### **Autor:**

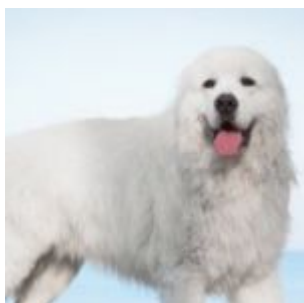
Lek. wet. Kacper Kowalczyk - Przychodnia weterynaryjna szpital zwierząt egzotycznych „Oaza” Warszawa

**Zdjęcie:** Adobe Stock

## Promowane



- [Wybrane robaczyce przewodu pokarmowego psów](#)



- [Polski owczarek podhalański - symbol Podhala i góralskiego folkloru](#)



- [Problemy w rozrodzie psów rasowych](#)



- [Echo serca u psa](#)



- [Konferencja: komórki macierzyste MIC-1 w medycynie](#)