

Wysypka na brzuchu i uporczywe drapanie się psa jest niezwykle męczące dla zwierzaka. Oprócz irytującego świądu, może być również oznaką poważnych schorzeń. Co oznacza wysypka u psa na brzuchu? Jak sobie z nią radzić? Co mówią weterynarze? Zapraszamy do lektury!



Zdjęcie ilustracyjne / Adobe Stock /

## Objawy problemów skórnych u psa

Opiekun psa najszybciej zauważy zmianę zachowania pupila. Uporczywe drapanie się, wygryzanie sierści, nerwowe zachowanie, ocieranie o twarde przedmioty, np. krzaki czy meble, tarzanie, by przynieść sobie ulgę - to oznaki, że skóra psa swędzi.

Jakie mogą być oznaki problemów dermatologicznych widoczne na skórze zwierzęcia?

- zaczerwieniona skóra - objaw towarzyszący większości chorób skórnych
- wypryski w kształcie ropnych krost - oznaka infekcji na tle pasożytniczym
- strupy - pozostałość po ukąszeniach pasożytów lub inna choroba skórna

Jakie choroby skórne atakują psy?

## Najczęstsze choroby skórne u psów:

- **choroby pochodzenia alergicznego lub atopowe zapalenie skóry** - przyczyn tej choroby weterynarze upatrują w alergenach działających niekorzystnie na skórę psa. Uczulać mogą roztocza, pyłki drzew, kwitnące trawy, pleśń. Prawidłowe rozpoznanie jest niezwykle trudne. Chorować mogą już szczenięta i młode psy. W przypadku alergii sezonowych, diagnoza jest łatwiejsza, gdyż występuje w okresie pylenia, lecz odseparowanie od alergenu jest praktycznie niemożliwe, więc pozostaje podawać psu leki antyhistaminowe i łagodzące objawy. Oprócz alergii wziewnej pies może się drapać z powodu uczulenia na składnik pokarmu lub po dotknięciu alergenu. W przypadku alergii pokarmowej można zmienić dietę psu na przeznaczoną dla alergików lub spróbować wyizolować alergen za pomocą diety eliminacyjnej. To długi proces i wymagający od właściciela dużej dyscypliny. Psa uczulać może białko zawarte w mięsie, mleku, jajach, serze, zbożach lub dodatki sztuczne karmy gotowej, takie jak konserwanty, polepszacze, środki przeciw zbrylaniu i inne. W przypadku alergii kontaktowej „winowajcą” może okazać się szampon dla psa, płyn używany do mycia podłóg, gumowa zabawka lub rośliny z ogrodu czy lasu.
- **Ropne zapalenie skóry** - ropny odczyn na skórze psa oznacza przeważnie infekcję o podłożu bakteryjnym. Przyczyną może być alergia, zaburzenia hormonalne, pchły lub inne pasożyty. Leczenie odbywa się przy pomocy terapii antybiotykowej lub innej, zaleconej przez weterynarza.
- **Grzybica** - plackowate wyłysienia, duże ubytki w sierści, czerwone obwódki wokół zmian skórnych, łuszczący się naskórek to objawy, które mogą wskazywać na chorobę wywołaną przez grzyby, czyli dermatofity.
- **Świerzb** - choroba wywołana przez świerzbowca - pasożyta z grupy roztoczy. Świerzbowiec atakuje zwierzęta domowe i hodowlane. Choroba przenosi się poprzez bezpośredni dotyk. Rozróżniamy dwa rodzaje świerzbu: drążący i uszny. Świerzbowiec drążący bytuje pod naskórkiem drążąc korytarze w ciele zwierzęcia. Uszny - żyje i rozmnaża się w przewodzie usznym stworzenia. Leczenie polega na podawaniu leków przeciwpasożytniczych.
- **Rak skóry** - najniebezpieczniejsza choroba skórna u psów. Manifestuje się przeważnie zmianami skórnymi przypominającymi guzy. Na nowotwory zapadają przeważnie starsze i schorowane jednostki. Niestety, przyczyny nowotworów u psów są jeszcze w fazie domysłów. Istnieje jednak grupa potencjalnych czynników, które mogą wydatnie wpłynąć na pojawienie się raka: wirusy, pasożyty i hormony. Środki konserwujące żywność, związki toksyczne i barwniki też nie pozostają obojętne dla zdrowia psa i

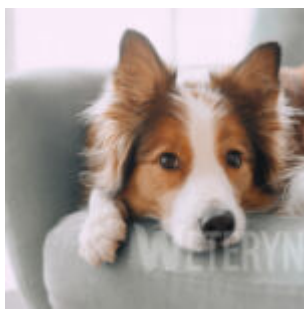
mogą przyczynić się do powstania nowotworu. Leczenie skupia się na usunięciu chirurgicznym zmiany skórnej i przebadaniu jej w laboratorium. W przypadku wyniku pozytywnego weterynarz może zalecić kurację radiologiczną lub chemioterapię.

- **Demodekoza (nużycza)** - choroba pasożytnicza wywołana przez pajączaka z grupy roztoczy. Zachorować może każdy pies, niezależnie od wieku i stanu zdrowia. Niegroźna dla zdrowych zwierząt, lecz w momencie spadku odporności może się szybko namnożyć powodując rumień, łuszczącą się skórę i miejscowe wyłysienie. Zmiana skórna nie swędzi do chwili zainfekowania przez bakterie. W zależności od tego w jakiej fazie choroby pies się znajduje, leczenie polega na podaniu preparatów niszczących roztocza lub dodatkowo antybiotyku.
- **Wypadanie sierści o podłożu psychologicznym** - dotkliwy lęk, stres lub trauma mogą odbić się na delikatniejszych psach w postaci łysienia skóry. Zestresowane zwierzę może się silnie i kompulsywnie drapać w celu osiągnięcia ulgi. Źródłem stresu może być pobyt w schronisku, głośne fajerwerki, nieobecność właściciela, śmierć w rodzinie.

---

Redakcja

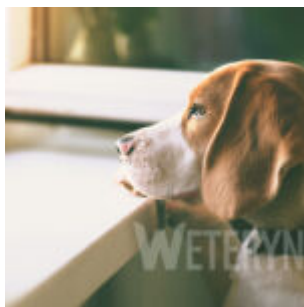
## Promowane



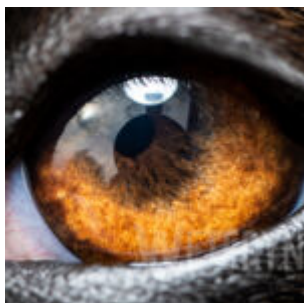
• [Pies drapie](#)



• [Jak się liczy wiek psa?](#)



- [Uczulenie na psa u dziecka](#)



- [Jak widzi pies](#)



- [Wycie psa](#)