

Pasożyty jelitowe to poważny problem zdrowotny, który może dotknąć każdego kota, niezależnie od tego czy zwierzę przebywa na stałe w mieszkaniu, czy wychodzi do ogrodu. W jaki sposób dochodzi do transmisji endopasożytów? Jakie robaki są najczęściej diagnozowane w gabinetach weterynaryjnych? Jakie zagrożenia niesie ze sobą inwazja robaczycy u kota? Na te i inne pytania odpowiemy w dalszej części materiału. Zapraszamy!



Zdjęcie ilustracyjne / Adobe Stock

Robaki jelitowe - drogi transmisji

Główną drogą zarażenia organizmu kota robakami jelitowymi są wrota układu pokarmowego. Kot polując i zjadając mięso swej ofiary, infekuje się jajami lub larwami pasożyta, który wcześniej bytował w narządach upolowanego stworzenia. To jeden z wielu sposobów zarażenia się pasożytem jelitowym przez kota.

Kot może przypadkowo połknąć robaka wylizując łapy zabrudzone ziemią zanieczyszczoną jajami z inwazyjną formą pasożyta, liżąc futro innego kota lub spożywając zabrudzoną robakami wodę.

Młode koty karmione mlekiem matki infekują się przez przewody mlekowe, jeśli kotka została zarażona robakami.

Jak jednak zarażają się koty, które na stałe przebywają w mieszkaniu i nigdy nie wychodzą na dwór?

Kot niewychodzący, a robaki jelitowe

Koty niewychodzące z pewnością są mniej narażone na atak robaków jelitowych, gdyż szansa, że upolują i zjedzą np. zarażoną pasożytami mysz jest niewielka. Nie oznacza to jednak, że nie ma potrzeby stosować profilaktyki przeciw robakom u kotów niewychodzących.

Niektóre z pasożytów jelitowych wykorzystują do infestacji inne owady, ektopasożyty, np. pchły, komary, wszy lub wszolę.

Pchły do domu może przynieść opiekun, gdy wraca z piwnicy lub śmietnika, gdzie bytują chore szczury czy dzikie koty.

Pchła będąca nosicielem jaj tasiemca psiego rozpoczyna pożywianie się na krwi żywiciela i wywołuje swą aktywnością świąd. Kot próbuje przynieść sobie ulgę, drapie się wygryza swędzące miejsca i jednocześnie połyka zakażone jajami tasiemca pchły. W ten sposób kot, który nigdy nie opuścił mieszkania zaraża się tasiemczą.

Podział robaków jelitowych

W naszym klimacie najczęściej występującymi endopasożytami są tasiemce, włosogłówki, tęgoryjce i nicienie.

Nicienie - glisty

Kot może zarazić się glistami zaraz po urodzeniu. Jeśli matka była w ciąży nosicielem glisty *Toxocara cati* lub *Toxocara leonina*, po narodzinach zaraża swój miot. Transmisja larw następuje drogą laktogenną.

Dorośle osobniki zarażają się glistami od skażonej jajami gleby lub wody:

- wylizując łapy
- zjadając brudne pożywienie

- dokonując czynności pielęgnacyjnych futra ubrudzonego ziemią

Otorbione (utajone) formy glisty mogą bytować w narządach gryzoni czy ptaków, na które kot poluje i później zjada.

Dla zdrowych, silnych kotów o dojrzałym i sprawnym systemie odpornościowym glistnica może nie dawać przykrych efektów i męczących objawów. Nie znaczy to jednak, że taki kot nie jest aktywnym nosicielem robaczycy.

Słabsze koty, chorujące na inne choroby, starsze osobniki lub bardzo młode mogą cierpieć na anemię, zaburzenia rozwoju, wzrostu, dysfunkcje wielonarządowe, co w skrajnym przypadku może doprowadzić do śmierci.

Tasiemce

O specyficznym sposobie transmisji jaj tasiemca *Dipylidium caninum* (tasiemiec psi) wspominaliśmy we wcześniejszej części materiału.

Przypomnimy jedynie, że pasożyt wykorzystuje wektora (pchły, wszy, wszoby) do zarażenia żywiciela ostatecznego: kota, psa, lisa, wilka. Po przedostaniu się do przewodu pokarmowego zwierzęcia, tasiemiec rozpoczyna swój cykl rozwojowy w jelitach żywiciela, żywiąc się składnikami odżywczymi wprost z narządów.

Tęgoryjce

Tęgoryjec (*Ancylostoma tubaeforme* i *Uncinaria stenocephala*) najczęściej atakuje poprzez wrota przewodu pokarmowego zwierzęcia, choć zdarza się, że przedostaje się do organizmu ofiary przez skórę.

Tęgoryjec żywi się krwią swojego żywiciela, co w przypadku zmasowanej robaczycy może doprowadzić zwierzę do anemii.

Objawy robaczycy u kota

W jak sposób kot manifestuje zarażenie robakami? Do najczęściej obserwowanych objawów robaczycy u kota należą:

- wylizywanie odbytu i okolic okołodbytowych
- uporczywe drapanie się

- wymioty
- biegunki/zaparcia
- zahamowanie rozwoju i zaburzenie wzrostu (u młodych osobników)
- widoczne gołym okiem jaja, larwy lub człony pasożyta w bezpośredniej bliskości kota
- brak apetytu lub nadmierny apetyt
- spadek masy ciała
- kaszel (glistnica)
- niedokrwistość
- krew w odchodach

Terminarz zabezpieczania kotów przed pasożytami wewnętrznymi

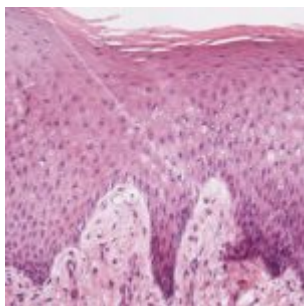
Koty po narodzinach odrobacza się, gdy osiągną trzeci tydzień życia. Preparat podaje się co dwa tygodnie, aż do odstawienia młodych od mleka matki. Matka powinna być objęta programem odrobaczania na równo z kociętami.

Starsze koty odrobacza się co miesiąc, do końca szóstego miesiąca życia.

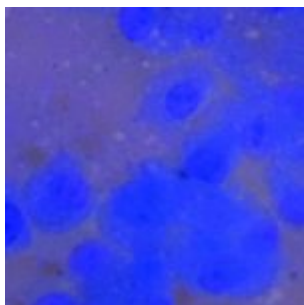
Dorośle koty niewychodzące powinny odrobaczać się raz, dwa razy w roku, natomiast koty wychodzące 3 - 4 razy w roku.

Zwierzęta biorące udział w wystawach lub przeznaczone do hodowli poddawane są indywidualnemu harmonogramowi odrobaczania.

Promowane



- [Torbiel zębopochodna u psa rasy chihuahua - opis przypadku](#)



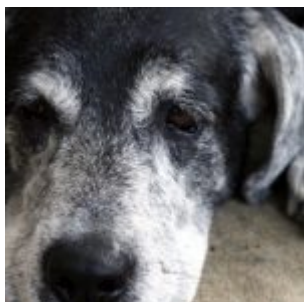
- [Choroba Rubartha u psa - przypadek kliniczny](#)



- [Zastosowanie terapii EHF w leczeniu gruczolaka szyi u psa. Przypadek kliniczny](#)



- [Medycyna behawioralna z Vétoguinol](#)



- [Przedświąteczne adopcje psów](#)