

Tasiemiec psi to powszechny i trudny do zwalczenia pasożyt jelitowy atakujący psy i koty domowe. Choć wydawać by się mogło, że aplikacja preparatu odrobaczającego powinna przynieść natychmiastowy skutek, to jednak trzeba sobie zdawać sprawę, jak trudno zapobiec nawrotowi inwazji tasiemczycy. W poniższy materiale przybliżymy tematykę tasiemca psiego, by pomóc zrozumieć opiekunom zwierząt sposoby transmisji, objawy i profilaktykę. Zapraszamy!



Zdjęcie ilustracyjne / Adobe Stock

Spis treści:

- Tasiemiec psi - sposób transmisji na żywiciela
- Objawy tasiemczycy u psa
- Diagnoza i leczenie

Tasiemiec psi - sposób transmisji na żywiciela

Tasiemiec psi *Dipylidium caninum* w toku ewolucji wypracował niezwykle skuteczny i

efektywny sposób pozyskiwania żywiciela. Pasożyt ten wykorzystuje do transmisji swoich jaj innego pasożyta, pchłę, a rzadziej wszołę.

Pchły w ciągu 60 milionów lat swojego istnienia opanowały praktycznie każdy kontynent. Ich pożywieniem jest krew kręgowców: zwierząt, ptaków, ludzi. Dzięki niezwykłym umiejętnościom przetrwania w niesprzyjającym środowisku, płodności, zadziwiającym predyspozycjom fizycznym oraz nam, ludziom, którzy przenieśliśmy nasze zwierzęta domowe do ocieplanych zimą pomieszczeń - pchły mogą żerować i reprodukować cały rok bez większych przeszkód.

Tasiemiec psi infekuje pchłę swoimi jajami, by przedostać się podczas żerowania pchły na ciele zwierzaka, do jego wnętrza.

Jak to robi?

Pchła rozpoczyna swą aktywność na ciele żywiciela praktycznie od razu po kolonizacji. Ugryzienie pasożyta wywołuje u zwierzaka silny świąd, prowadzący szybko do kompulsywnego drapania swędzących miejsc, wygryzania i wylizywania bolącej od ukąszenia skóry. W ten sposób pies czy kot zjada przypadkowo nawet do pięćdziesięciu pcheł jednorazowo.

Pchły zarażone jajami tasiemca dostają się do układu pokarmowego psa, gdzie rozpoczynają swą inwazję.

Jak łatwo zrozumieć, walka z tasiemcem to jednocześnie zwalczanie dwóch przeciwników: tasiemca i wektora tasiemczycy - pchły.

To zła wiadomość.

Dobłą wiadomością jest fakt, iż posiadamy środki pozwalające zabezpieczyć zwierzęta domowe przed inwazją pcheł (preparaty przeciwpchelne) oraz skuteczne specyfiki usuwające tasiemca z organizmu.

Podstawą sukcesu jest znajomość zagrożenia, systematyczność w stosowaniu parasola ochronnego oraz utrzymywanie otoczenia zwierzaka w czystości.

Objawy tasiemczycy u psa lub kota

- Wylizywanie okolic odbytu

- Widoczna gołym okiem obecność jaj i larw tasiemca na posłaniu zwierzaka, w sierści, w okolicy odbytu (ziarenka przypominające ryż)
- Saneczkowanie u psów
- Oznaki niepokoju, rozdrażnienia, podniecenia, apatii
- Utrata wagi przy normalnym apetycie
- Biegunki, wymioty, zaparcia
- Zahamowanie rozwoju i wzrostu u młodych osobników
- Pogorszenie wyglądu sierści

Diagnoza i leczenie tasiemczycy

Rozpoznanie tasiemczycy u zwierzaka domowego dokonuje przeważnie sam opiekun na podstawie powyższych objawów, zwłaszcza, gdy w najbliższym otoczeniu psa czy kota znajduje się segmenty ciała tasiemca wypełnione jajami.

W celu potwierdzenia i ostatecznego postawienia diagnozy lekarz weterynarii przeprowadza badanie laboratoryjne próbek kału dostarczonych przez opiekuna zwierzaka.

Leczenie tasiemczycy polega na działaniu dwutorowym:

- na zwalczaniu robaków jelitowych za pomocą preparatów doustnych, zastrzyków lub spot on
- na usunięciu z otoczenia psa pasożyta zewnętrznego, wektora tasiemca oraz na zabezpieczeniu zwierzęcia preparatami zwalczającymi pchły.

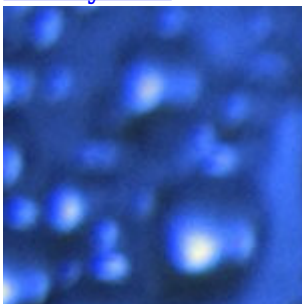
Promowane



- [Rehabilitacja pacjentów po zabiegu hemilaminektomii z diagnozą przepukliny jądra miążdżystego, określaną jako Hansen typu I, w odcinku piersiowo-lędźwiowym kręgosłupa](#)



- [Znajomość herpeswirusów drogą do rozwiązania problemów w weterynarii](#)



- [Złoto niedźwiedzi czarnych](#)



- [Stypendyści 2013/2014](#)



- [Jedwabista suka Łatka z niedrożnością przewodu pokarmowego spowodowaną użyciem niewchłanialnego materiału szewnego - jedwabiu](#)