

**Pacjent:** Odzia, berneński pies pasterski, samica, 7 lat.

**Wywiad:** Pacjentka przyjęta o godzinie 1 w nocy, po porodzie naturalnym, który miał miejsce 6 dni wcześniej. Miot składał się z 10 szczeniąt, poród bez komplikacji. Opiekunowie zaobserwowali dyszenie, niepokój, suka nie mogła się podnieść. Czas trwania objawów ok. 2 godziny. Z wywiadu wynikało, że symptomy dotyczyły tylko matki, szczenięta zachowywały się prawidłowo.

**Badanie kliniczne:** Temperatura ciała 40,4°C, błony śluzowe w normie, osłuchowo tachykardia, tachypnoe, drżenia mięśniowe (zwłaszcza kończyn tylnych), obfite ślinienie się, gruczoły mlekowe wypełnione mlekiem, miękkie, ciepłe, niebolesne. Nie zauważono patologicznych wpływów z pochwy.

**Badania dodatkowe:** W badaniu USG macica powiększona, z pogrubiałą ścianą, brak patologicznej zawartości, wszystkie łożyska wydalone.

**Rozpoznanie kliniczne:** Na podstawie wywiadu i objawów klinicznych postawiono wstępne rozpoznanie tężyczki poporodowej.

**Leczenie:** Zastosowano preparaty witaminowe w iniekcji, płynoterapię – chłodny roztwór Ringera z mleczanami, 5-proc. glukozę z preparatem aminokwasowym Duphalyte i z Calciphosem, podawane w powolnym wlewie kroplowym pod kontrolą kardiomonitora, oraz osłonowo Synulox.

Zalecono podawanie Can-vitu, kontynuację kuracji antybiotykowej oraz odstawienie na 24 godziny szceniaków i karmienie ich sztucznym mlekiem.

**Komentarz:** Najczęściej tężyczka poporodowa u suk występuje w szczycie laktacji – 2-3 tydzień po porodzie, niewykluczone jest wystąpienie tężyczki w okresie okołoporodowym – w przypadku dużego miotu i/lub ciężkiego porodu. Objawy kliniczne mogą pojawić się już w trakcie karmienia szczeniąt lub tuż po ich wykarmieniu. Początkowo suka zaczyna ziajać, potem wykazuje znaczny niepokój, drżenie mięśni. Drżenia mogą przejść w drgawki, ostatecznie niepokój pogłębia się, dochodzi do nienaturalnego przyspieszenia oddechu, co w większości przypadków jest głównym powodem niepokoju właściciela o stan zdrowia zwierzęcia.

Dużo częściej chorują suki ras miniaturowych i małych (yorkshire terrier, maltańczyk, shi-tzu). Podczas intensywnego karmienia suki nie są w stanie przyswoić z jedzeniem wystarczająco dużo wapnia, aby pokryć zapotrzebowanie swoje i szczeniąt, uruchamiane są rezerwy organizmu, stąd objawy hipokalcemii. Można do niej również doprowadzić poprzez

suplementowanie wapniem suki w ciąży - następuje wtedy rozregulowanie gospodarki tym minerałem, którym zawiadują głównie przytarczycy za pomocą parathormonu. Nieleczona tężyca może wywołać poważne zaburzenia kardiologiczne i neurologiczne, a nawet doprowadzić do śmierci zwierzęcia.

Niestety, często pacjentki trafiają do gabinetu w godzinach wieczornych czy nocnych, a ich stan jest na tyle poważny, że zagraża życiu. W związku z tym w postępowaniu terapeutycznym należy wziąć pod uwagę wywiad oraz charakterystyczne objawy kliniczne. Potwierdzeniem trafności diagnozy jest szybki powrót pacjentki do zdrowia po suplementacji preparatów wapniowych we wlewach kroplówkowych. Oczywiście, należy pobrać krew do badania, aby mieć laboratoryjne potwierdzenie takiej diagnozy. W opisanym przypadku suka po 3 godzinach wlewu kroplówkowego samodzielnie wstała i wyszła o własnych siłach z gabinetu; temperatura wewnętrzna spadła do 38,8°C. Wysoka temperatura spowodowana była termogenezą drżeniową wywołaną hipokalcemią.



Fot. 1. Miot BPP.



Fot. 2. Suka ze szczeniętami. Do objawów tężyczki należą dyszenie i ślinienie się.

**Autor i zdjęcia:**

lek. wet. Anna Chłosta

Gabinet Weterynaryjny „Hababa”, Ogrodzieniec

**Promowane**



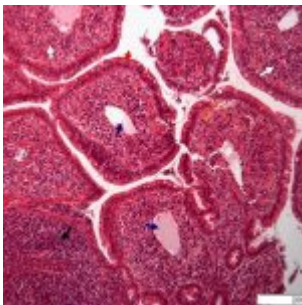
- [Mesothelioma \(międzybłoniak\) u psa - opis przypadku](#)



- [Przed zostawieniem psa w hotelu dla zwierząt należy dać mu czas na poznanie i zaakceptowanie czasowych opiekunów](#)



- [CZY MIESZKA Z TOBĄ SUPERPIES?](#)



- [Nieswoiste zapalenie jelit u psa - opis przypadku](#)



- [Opieka nad pacjentem geriatrycznym](#)