

Wypadnięcie kloaki u ptaków to częsty problem, który wymaga natychmiastowej reakcji. Problem ten występuje przede wszystkim u samic w czasie lęgów i związany bywa z niedoborami wapnia w organizmie zwierzęcia. Co zrobić w takim przypadku? Wszystko zależy od tego jak bardzo kloaka wypadła.

## Ujście trzech układów

Kloaka, inaczej nazywana stekiem, jest podzielona na trzy części: coprodeum, urodeum, proctodeum. W takiej też kolejności są ułożone, gdybyśmy mieli patrzeć od wnętrza ptasiego ciała do ujścia kloaki na zewnątrz. Coprodeum to część kałowa steku, właśnie ona ma bezpośrednie połączenie z odbytnicą i to tam gromadzi się wytworzony w jelitach kał. Następną, środkową część, czyli urodeum to tzw. miejsce moczowe, najmniejsze spośród pozostałych, a ostatnia to proctodeum, gdzie produkty z obu tych części mieszają się i powstaje widziany przez nas „kałomocz”. Do dogrzbietowej powierzchni proctodeum przylega torba Fabrycjusza, niezwykle ważny narząd, element układu odpornościowego. Ujście steku stanowi otwór stekowy, otoczony przez mięsień zwieracz steku, który budują wargi - góra i dolna - tworzące ujście kloaki. Wnętrze narządu jest wyścielone nabłonkiem w coprodeum pochodzenia jelitowego, w urodeum bezgruczołowym, a w proctodeum wielowarstwowym płaskim.

## Wypadnięcie kloaki - przyczyny i ich etiologia

Dlaczego ptakom wypada kloaka? Mamy kilka ważnych przyczyn, które odpowiadają za pojawianie się tego zjawiska. W zasadzie można podzielić je na kilka grup. Wyróżniamy tutaj czynniki hormonalne, uszkodzenia mechaniczne, zakaźne, nowotwory, wady wrodzone oraz niedobory żywieniowe. Znaczna część z tych czynników występuje bardzo często razem, albo też jedna przyczyna wynika z drugiej, dlatego na ten problem warto spojrzeć kompleksowo. Najczęściej jednak przyczyną wypadnięcia kloaki u ptaków są niedobory wapnia. Taka sytuacja może mieć miejsce u osobników, które odbywają lęgi, wytwarzają jaja, albo cierpią ze względu na zastój lub chroniczne składanie jaj. Wypadnięcie kloaki obserwowano także u ptaków z nowotworami oraz polipami, a te z kolei powstają m.in. na skutek zakażenia herpeswirusem. Równie ważnym czynnikiem wpływającym na funkcjonowanie tego narządu są tzw. kloakolity, tj. twarde struktury na kształt kamieni gromadzące się w świetle kloaki, będące sklejonymi kryształami kwasu moczowego zgromadzonymi w urodeum. Podobnie jak zatrzymane jajo mogą one spowodować jej wypadnięcie. Wyróżniamy różne stopnie wypadnięcia kloaki w zależności od wysunięcia tkanek poza ujście narządu. W tym wypadku mówimy o wypadnięciu niecałkowitym, kiedy tylko pojawią się początkowe odcinki (proctodeum), całkowitym wypadnięciu kloaki oraz wypadnięciu jajowodu. Czasami także

dochodzi do wydostania się na zewnątrz prostnicy. Od właściwego ustalenia z jakim problemem mamy do czynienia zależy nasze dalsze postępowanie.

## **Objawy kliniczne**

Ptaki są zazwyczaj ospałe, osowiałe, mrużą oczy, jedzą mniej. W odchodach mogą znajdować się ślady krwi, mają napuszone pióra i szukają źródeł ciepła. Jednak nie zawsze taki zespół objawów musi się pojawić. Przede wszystkim w czasie badania klinicznego powinniśmy pamiętać o oglądaniu okolic kloaki, a także badaniu palpacyjnym jamy piersiowo brzusznej. Od tego zależą nasze kolejne kroki, jeśli bowiem wyczujemy masy, wtedy wykonujemy RTG w dwóch projekcjach - bocznej i strzałkowej lub kloakoskopię (jeśli możliwa), po to żeby sprawdzić z czym mamy do czynienia. W przypadku zatrzymania jaja sprawa zdaje się o wiele bardziej skomplikowana niż gdybyśmy mieli do czynienia z kloakolitami lub wypadnięciem kloaki spowodowanym innymi czynnikami. Dokładne ustalenie przyczyny ma tutaj kluczowe znaczenie!

## **Postępowanie**

### ***Niecałkowite wypadnięcie kloaki***

W tym przypadku możemy wdrożyć leczenie zachowawcze z pominięciem repozycji. Jednakże postępowanie jakie należy wdrożyć, powinno opierać się na ocenie sytuacji, na podstawie badania klinicznego oraz ewentualnych badań dodatkowych. Postępowanie zachowawcze wykonujemy poprzez iniekcję wapnia w formie boroglukonianu wapnia w dawce 100 mg/kg IM, podaniu oksytocyny 2 - 3 IU/kg pół godziny po podaniu wapnia oraz suplementacji wapnia przez następne dwa tygodnie. Po tej terapii, jeśli nie nastąpią żadne komplikacje, kloaka powinna zostać niejako „wciągnięta” do środka. Aby uniknąć dodatkowego zakażenia, chorego osobnika należy utrzymywać w kontrolowanych warunkach, tj. ograniczyć ruch z dostępem do jedzenia oraz wody i zamiast regularnej ściółki na dno klatki wykładamy ręczniki papierowe, które regularnie usuwamy. Chory ptak nie powinien mieć kontaktu z innymi osobnikami.

### ***Całkowite wypadnięcie kloaki***

Wymaga repozycji i w zależności od tego, jaki jest stan śluzówki powinniśmy dokonać najpierw jej oczyszczenia, a dopiero potem repozycji, ale od początku. Ptaka należy znieczulić, a zaczynamy od premedykacji. Tutaj według własnych doświadczeń oraz danych literaturowych dobrze sprawdzają się mieszanki butorfanol (1mg/kg) i meloksykam (0,5

mg/kg), tramadol (5 mg/kg) i meloksykam (0,5 mg/kg) albo midazolam (2 mg/kg) i meloksykam (0,5 mg/kg). Następnie indukujemy znieczulenie isofluranem na poziomie 5% aż do uzyskania efektu, po czym podtrzymujemy je na poziomie 3%. Większe ptaki intubujemy, natomiast mniejszym gatunkom zakładamy maskę, którą uszczelniamy gazikami lub watą, tak aby jak najmniej gazu ulatniało się na zewnątrz oraz aby nie podrażnić szyi. Następnie oczyszczamy okolicę kloaki usuwając zabrudzone pióra i w ten sposób przygotowujemy pole operacyjne. Po oczyszczeniu pola przystępujemy do czyszczenia narządu. Jeżeli mamy do czynienia ze zmianami na śluzówce kloaki, wówczas należy je usunąć możliwie najwięcej jak się da. Następnie narząd polewamy roztworem glukozy (można użyć NaCl + glukoza 1:1), aby zmniejszyć obrzęk i za pomocą patyczków higienicznych dostosowanych wielkością do pacjenta, reponujemy kloakę. Po wykonanej repozycji, zakładamy dwa szwy pojedyncze na wargach z lewej i prawej strony, których zadaniem jest zabezpieczyć narząd przed ponownym wypadnięciem. W tym celu możemy użyć nici 3/0 lub 4/0 (zależnie od wielkości pacjenta). U większych pacjentów z powodzeniem stosuje się tzw. szew kapciuchowy. Po wykonanym zabiegu przez następne trzy dni należy ptakowi podawać leki przeciwbólowe oraz przeciwzapalne, a także przez tydzień antybiotyki, jeśli śluzówka była mocno uszkodzona oraz płukać kloakę codziennie przez kolejne trzy dni po zabiegu.

### ***Wypadnięcie kloaki z zastojem jaja***

Jeżeli zdiagnozowaliśmy zastój jaja oraz towarzyszące temu wypadnięcie kloaki, to w pierwszej kolejności należy zająć się zastojem jaja. Taki zabieg jest obciążony dużym ryzykiem, bowiem należy tutaj dostać się do jajowodu, a żeby to zrobić, musimy otworzyć jamę ciała. Powinniśmy przy tym pamiętać, że ptaki nie mają przepony tak, jak ssaki, dlatego zabieg może nieść za sobą o wiele bardziej poważne konsekwencje. Zanim przystąpimy do zabiegu musimy oczyścić pole operacyjne, usuwając pióra z okolic, jakie będziemy operować, czyli kloaki oraz brzucha. Następnie premedykujemy ptaka oraz znieczulamy w taki sam sposób, jak przedstawiono powyżej. Wykonujemy cięcie skóry, a później mięśni w linii białej. Po przecięciu powłok, jajo powinno być widoczne. Mając już uwidocznioną strukturę, przekłuwamy się stosunkowo dużą igłą podłączoną do strzykawki o pojemności 10 - 20 ml i zaciągamy zawartość jaja. W razie konieczności czynność powtarzamy kilka razy. Następnie wyciągamy skorupkę przez kloakę, jeżeli jednak nie będzie takiej możliwości, aby wyciągnąć ją w ten sposób, należy rozciąć jajowód i tą drogą usunąć pozostałości po jaju. Ranę zaszywamy nicią 4/0 rozpuszczalną. Dopiero po usunięciu jaja, możemy przystąpić do repozycji wypadniętego narządu. Mając otwartą jamę ciała, kloakę należy delitkowanie wciągnąć z jednej strony, a z drugiej za pomocą patyczków higienicznych, reponować. Oczywiście wcześniej należy poleć narząd roztworem glukozy (jak wyżej). Po wykonanej repozycji, zamykamy jamy ciała dwoma piętremi szwów. Na warstwę mięśniową zakładamy

szew ciągły, natomiast na skórę szew materacowy przerywany lub szew węzełkowy zwykły, natomiast na kloakę zakładamy szwy takie, jak przedstawiono powyżej. Po zabiegu ptak wymaga hospitalizacji przynajmniej przez jeden dzień, dlatego warto zostawić pacjenta w szpitalu i umieścić go w inkubatorze. Przez kolejne trzy dni podajemy leki przeciwbólowe, przez tydzień antybiotyki systemowo oraz płuczemy kloakę przez następne trzy dni. Dodatkowo, w zależności od stanu pacjenta, podajemy kroplówki podskórnie.

## **Bibliografia:**

1. Cococchetta C., Binanti D., Matteucci G., Collarile T., Selleri P., 2020, Antemortem diagnosis and surgical management of a rectum intussusception and cloacal wall prolapse in a hybrid falcon (*F. cherrug* x *F. peregrinus*) associated with bacterial enteritis, *Journal of Exotic Pet Medicine*, 33: 10-13,
2. Gill K. S., Helmer P. J., 2020, Cloacal Diseases in Companion Parrots: A Retrospective Study of 43 Cases (2012-2018), *Journal of Avian Medicine and Surgery*, 34(4) : 364-370;
3. Kobryń H, Kobryńczuk F., 2012, *Anatomia Zwierząt t. III*, Wydawnictwo Naukowe PWN, str. 399 - 400;
4. Stout J. D., 2016, Common emergencies in pet birds, *Veterinary Clinics: Exotic Animal Practice*, 19(2): 513 - 541;
5. Dutton T. A. G., Forbes N. A., Carrasco D. C., 2016, Cloacal Prolapse in Raptors: Review of 16 Cases, 2016, *Journal of Avian Medicine and Surgery* 30(2), 133-140;
6. Zaheer O., [Beaufrière H.](#), [Jajou S.](#), [Gardhouse S.](#), 2020, Asymmetrical Cloacoplasty for the Treatment of Chronic Cloacal Prolapse in Psittaciformes: A Case Series, *Journal of Avian Medicine and Surgery* 34(2), 172-180;

## **Autor:**

Lek. wet. Kacper Kowalczyk - Przychodnia weterynaryjna szpital zwierząt egzotycznych „Oaza” Warszawa

*Zdjęcie: Adobe Stock*

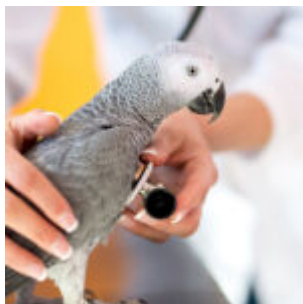
## **Promowane**



- [Konferencja chirurgiczno-ortopedyczna PerfectVet](#)



- [Trenerzy papug](#)



- [Choroby ptasiej wątroby](#)



- [ANI SŁOWA O PODWYŻKACH](#)



- [Zapalenie zewnętrznego przewodu słuchowego u psów i kotów - postępowanie terapeutyczne](#)